

参考添付資料：

- ① 向こう3か月の天候の見通し 近畿地方(4月～6月)
向こう1か月の天候の見通し 近畿地方(3/21～4/20)
- ② 大滝ダム貯水量 及び 流域平均降雨
- ③ 節水にご協力ください(チラシ)
- ④ 市町村毎の給水制限時想定受水量に対する比率
- ⑤ 「自主減圧」で簡単・効率的な節水を！(チラシ：作成中)



向こう3か月の天候の見通し
近畿地方（4月～6月）

予報のポイント

- 向こう3か月の気温は、暖かい空気に覆われやすいため高いでしょう。
- 向こう3か月の降水量は、低気圧や前線の影響を受けやすいため、平年並か多いでしょう。

向こう3か月の平均気温・降水量

		平均気温（向こう3か月）	降水量（向こう3か月）
近畿	日本海側	低10 並20 高70% 高い見込み	少20 並40 多40% 平年並か多い見込み
	太平洋側		少20 並40 多40% 平年並か多い見込み
数値は予想される出現確率（%）です		<p>平均気温（3か月）</p> <p>低い確率（%） 50以上 40 40 50 高い確率（%）</p> <p>平年並も40</p>	<p>降水量（3か月）</p> <p>少ない確率（%） 50以上 40 40 50 多い確率（%）</p> <p>平年並も40</p>

季節予報は、予測の確からしさに応じて、気温や降水量などを「低い（少ない）、平年並、高い（多い）」となる確率で表しています。「平年並」がどの程度の値になるのかについては、参考資料（<https://www.data.jma.go.jp/cpd/longfcst/sankou/kinki3.html>）をご覧ください。文章による解説については、確率の大きさに応じた言葉で表現しています。詳しくは本資料末尾の「参考（確率予報の解説）」をご覧ください。

予想される海洋と大気の特徴

- 地球温暖化の影響等により、全球で大気全体の温度が高いでしょう。
- ラニーニャ現象に近い状態は解消し、太平洋熱帯域の海面水温は東部から中部で次第に高くなるほか、西部でも期間の前半を中心に高い状態が続くでしょう。
- このため、積乱雲の発生は、フィリピンの東から太平洋中部で多いでしょう。
- これらの影響により、上空の偏西風は日本付近から日本の東海上を中心に平年より北を流れるでしょう。このため、全国的に暖かい空気に覆われやすく、東・西日本を中心に湿った空気が流れ込みやすいでしょう。
- 一方、沖縄・奄美では、期間のはじめを中心に南からの湿った空気が流れ込みにくいでしょう。

全球で大気全体の温度が高い

上空の偏西風
日本付近から日本の東海上では平年より北に偏って流れる

全国的に暖かい空気に覆われやすい

平年の偏西風

沖縄・奄美では期間のはじめを中心に南からの湿った空気が流れ込みにくい（低気圧や前線の影響を受けにくい）

東・西日本中心に南からの湿った空気が流れ込みやすい（低気圧や前線の影響を受けやすい）

海面水温が平年より低く、積乱雲の発生が少ない

海面水温が平年より高い

積乱雲の発生が多い

積乱雲の発生が多い

赤道

数値予報結果をもとにまとめた予想される海洋と大気の特徴

3か月予報は、主に熱帯域のゆっくりとした海洋変動の大気への影響に基づいています。中高緯度の気象独自の変動（寒帯前線ジェット気流の蛇行や北極振動等）は予測の不確実性が大きいため、予報を検討する際にはこの点も考慮しています。

向こう1か月の天候の見通し
近畿地方（3/21～4/20）

予報のポイント

- 向こう1か月の気温は、暖かい空気に覆われやすいため高いでしょう。
- 低気圧や前線の影響を受けやすいため、向こう1か月の日照時間は少なく、降水量は平年並か多いでしょう。

向こう1か月の天候

- 天気は数日の周期で変わりますが、平年に比べ晴れの日が少ないでしょう。

向こう1か月の平均気温・降水量・日照時間

		平均気温（向こう1か月）	降水量（向こう1か月）	日照時間（向こう1か月）
近畿	日本海側	低10 並10 高80% 高い見込み	少20 並40 多40% 平年並か多い見込み	少50 並30 多20% 少ない見込み
	太平洋側		少20 並40 多40% 平年並か多い見込み	少50 並30 多20% 少ない見込み
数値は予想される出現確率（%）です		<p>平均気温（1か月）</p> <p>低い確率（%） 50以上 40 平年並も40 40 高い確率（%） 50以上</p>	<p>降水量（1か月）</p> <p>少ない確率（%） 50以上 40 平年並も40 40 多い確率（%） 50以上</p>	<p>日照時間（1か月）</p> <p>少ない確率（%） 50以上 40 平年並も40 40 多い確率（%） 50以上</p>

数値予報モデルによる予測結果

1か月平均の海面気圧（左図）では、日本の北には低気圧があって、北日本への寒気の流れ込みは弱いでしょう。東・西日本は、日本の南東と黄海付近の高気圧の間の気圧の谷となっており、低気圧や前線の影響を受けやすいでしょう。沖縄・奄美では気圧の傾きが緩く、高気圧に覆われやすいでしょう。

上空約1500mの気温（右図）は、日本付近は、大陸から日付変更線付近にかけての平年より高い領域に覆われると予測されています。

3/21 - 4/17

CONTOUR PSEA: 4hPa ANOMALY: 2hPa

海面気圧

3/21 - 4/17

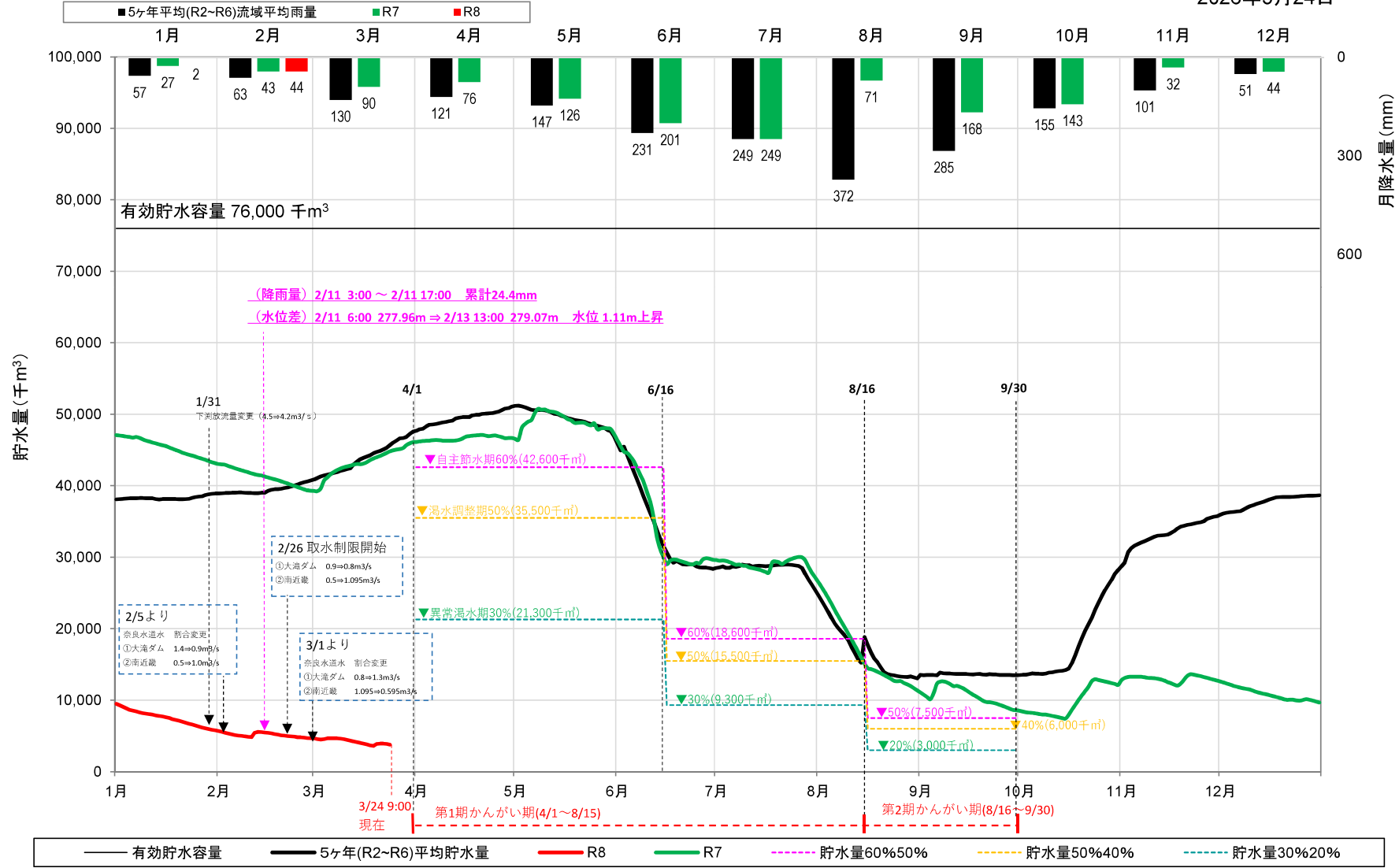
CONTOUR TEMP.: 3°C ANOMALY: 1°C

上空約1500mの気温

季節予報では、よく似た初期値から出発した多数の数値予報結果を利用します（アンサンブル予報）。多数の結果の平均（上図など）から大気の状態を判断し、また結果のパラツキ具合から予報の信頼度や確率を計算します。

大滝ダム貯水量 及び 流域平均雨量

2026年3月24日



[国土交通省 近畿地方整備局 紀の川ダム統合管理所 作成]

※グラフ中の「自主節水期」、「渇水調整期」及び「異常渇水期」については、「紀の川水系渇水対応タイムライン【紀の川渇水連絡会 作成】」(近畿地方整備局URL: <https://www.kkr.mlit.go.jp/river/o19a8v00000598ri-att/kinokawa.pdf>) を参照のこと。

節水にご協力ください

-水源からの取水制限が実施されています-



一人ひとりのご協力により、生活への影響を抑えることができます

今日からできる節水例

1



大小レバーの使い分け

適切なレバーの使用で
約6リットルの節水に

2



お風呂は湯はりで

残り湯を洗濯、散水等に使用
さらに約90リットルの節水に

3



洗車はバケツで

バケツを使えば
約60リットルの節水に

4



食器洗いはため洗い

流しっぱなしをやめると
約80リットルの節水に

5



歯磨きはコップで

コップを使えば
約5リットルの節水に

6



**節水器具や
井戸水・雨水・
湧水等のご利用を**



令和8年3月下旬から順次 水道水の圧力を弱めて給水します

給水制限を行います

記録的な少雨傾向に伴い、ダムの貯水量が低下しています。今後、さらに状況の悪化が見込まれることから、水道水の圧力を弱めて給水する「減圧給水」を行います。

水道水の圧力を弱めるとどうなるの？

水道の圧力を弱めることで、一定時間で蛇口から出る水の量を減らし、全体的な水の使用量を減らすことができます。また、蛇口から出る水の勢いが弱くなります。

水道水を使用する前に水の色を確認を！

茶色く濁っている場合

水道管内のさび等が水に混ざって出ることがあります。飲用や洗濯等には使用しないでください。飲用や洗濯等以外での使用は問題ありません。また、透明になれば飲んで問題ありません。

白く濁っている場合

容器にためてしばらく置くと濁りがとれる場合は、水に空気が混ざったことが原因です。使用しても問題ありません。

最新の情報はホームページ・公式Xから！

今後、天候状況により渇水がさらに進む可能性があり、その場合は、給水制限をさらに強化する必要があります。状況が変わる場合は都度最新の情報をご案内しますので、ホームページまたは公式X（旧Twitter）をご確認ください。



ホームページ



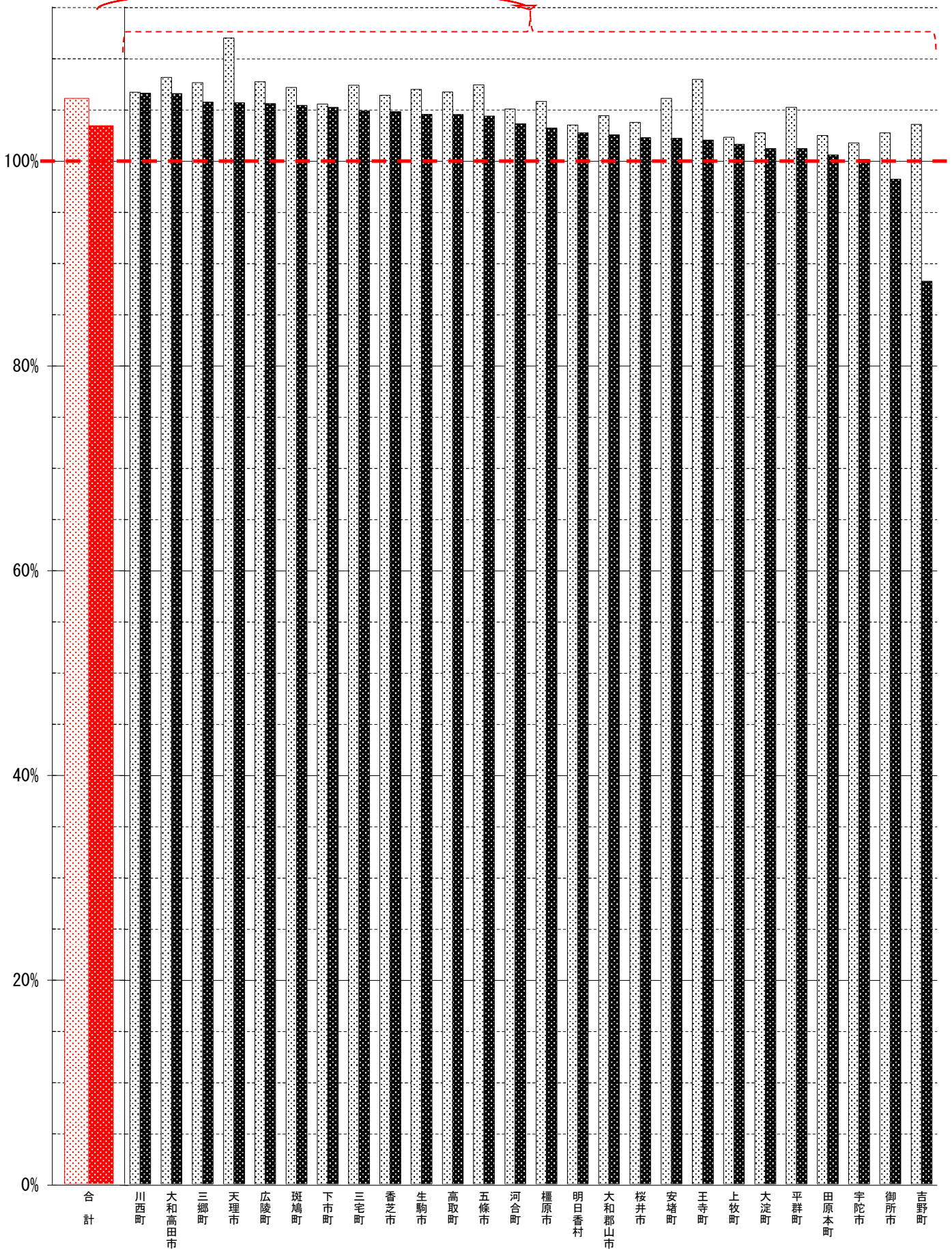
X(旧Twitter)



◆市町村毎の給水制限時想定受水量に対する比率

	合計	川西町	大和高田市	三郷町	天理市	広陵町	斑鳩町	下市町	三宅町	香芝市	生駒市	高取町	五條市	河合町	橿原市	明日香村	大和郡山市	桜井市	安堵町	王寺町	上牧町	大淀町	平群町	田原本町	宇陀市	御所市	吉野町
1/28~2/3 (節水広報前)	106%	107%	108%	108%	112%	108%	107%	105%	107%	106%	107%	107%	107%	105%	106%	103%	104%	104%	106%	108%	102%	103%	105%	102%	102%	103%	104%
3/11~17(直近)	103%	107%	107%	106%	106%	106%	105%	105%	105%	105%	104%	104%	104%	104%	103%	103%	102%	102%	102%	102%	102%	101%	101%	101%	100%	98%	88%

市町村毎の給水制限時想定受水量に対する比率



凡例： □ 1/28~2/3 (節水広報前) ■ 3/11~17(直近)

「自主減圧」^{*}で 簡単・効果的な節水を!

どなたでも
簡単に
できます!

※「自主減圧」とは、水道の元栓を開めることで、水の勢いを弱める節水方法です。

1世帯当たり1日50L～200Lの節水効果があります。

自主減圧の 手順 ①

メーターボックスを開け、水道の元栓の位置を確認してください。



自主減圧の 手順 ②

蛇口を全開にして、水の勢いと水量を確認してください。確認後、いったん蛇口を閉めます。



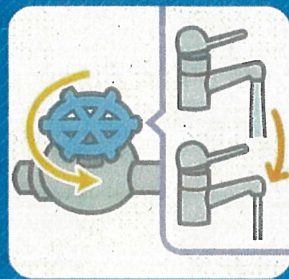
自主減圧の 手順 ③

水道の元栓を右に回し、一度完全に閉めて、蛇口を開いても水が出ないことを確認してください。



自主減圧の 手順 ④

水道の元栓を左に一回り開け、蛇口の水の出を確認してください。最初に確認した際の水量より半分程度になれば完了です。



自主減圧を行う際の 注意事項

- 1.メーターボックスや水道の元栓の場所が分からない場合は、お住まいの地域を担当する各センターまでお問い合わせください。
- 2.水道の元栓が効かない(閉めても水が止まらない)場合や、ハンドルが動かない場合、水道の元栓のハンドルが無い場合はお住まいの地域を担当する各センターまでご連絡ください。
- 3.瞬間湯沸器を使用しているご家庭は、水道の元栓を一回り開けた後、瞬間湯沸器が正常に作動するかを確認し、正常に作動しない場合は水道の元栓を少し開けてください。

お家でできる
**節水
プラス!**

お洗濯

お風呂の残り湯を
再利用すると…

約**40L**/日の
節水になります。



2L × 約20本分

歯みがき

コップにくんで
歯みがきを
すると…

約**5L**/回の
節水になります。

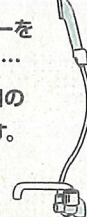


2L × 約2.5本分

シャワー

10分のシャワーを
8分に減らすと…

約**24L**/日の
節水になります。



2L × 約12本分

香川県広域水道企業団
TEL:087-826-6115

各センターのお問い合わせ先 ▶▶▶

お住まいの地域	お問い合わせ先
高松市・三木町・綾川町	高松ブロック統括センター TEL:087-839-2731
丸亀市・坂出市・普通寺市・宇多津町・琴平町・多度津町・まんのう町	中讃ブロック統括センター TEL:0877-98-1101
観音寺市・三豊市	西讃ブロック統括センター TEL:0875-25-5212
さぬき市・東かがわ市	東讃ブロック統括センター TEL:0879-23-7073
土庄町・小豆島町	小豆ブロック統括センター TEL:0879-75-1401
五色台水道をご利用の方	広域送水管理センター TEL:0877-48-0511

※ 香川県広域水道企業団のチラシを参考に、奈良県広域水道企業団版を作成する。



所在地・連絡先

令和7年10月1日時点

本部(総務部)	〒636-0302 磯城郡田原本町大字宮古404番地7	TEL 0744-32-1260
本部(事業部)		TEL 0744-32-1266
大和高田事務所	〒635-0016 大和高田市大東町5-22	TEL 0745-52-1367
大和郡山事務所	〒639-1005 大和郡山市榎槻町6-10	TEL 0743-53-3661
天理事務所	〒632-0016 天理市川原城町600-10	TEL 0743-63-9251
橿原・明日香事務所	〒634-0826 橿原市川西町1038-2	TEL 0744-27-4411
桜井事務所	〒633-0007 桜井市外山51	TEL 0744-42-9211
五條事務所	〒637-0041 五條市本町3-1-13	TEL 0747-22-4001
御所事務所	〒639-2312 御所市櫛羅2055	TEL 0745-62-1591
生駒事務所	〒630-0122 生駒市真弓2-13-1	TEL 0743-79-2800
香芝事務所	〒639-0264 香芝市今泉1200-3	TEL 0745-76-2301
宇陀事務所	〒633-0218 宇陀市榛原檢牧146-2	TEL 0745-82-2185
平群・三郷事務所	〒636-0938 生駒郡平群町若葉台4-23-1	TEL 0745-45-1004
斑鳩事務所	〒636-0101 生駒郡斑鳩町三井1335	TEL 0745-74-1401
安堵事務所	〒639-1061 生駒郡安堵町東安堵958	TEL 0743-57-2333
磯城事務所	〒636-0306 磯城郡田原本町西竹田280	TEL 0744-32-2516
高取事務所	〒635-0154 高市郡高取町観覺寺990-1	TEL 0744-52-3334
上牧事務所	〒639-0213 北葛城郡上牧町米山台6-7-1	TEL 0745-76-4599
王寺事務所	〒636-0002 北葛城郡王寺町王寺2-1-18	TEL 0745-73-2568
広陵事務所	〒635-0814 北葛城郡広陵町南郷583-1	TEL 0745-55-2234
河合事務所	〒636-0053 北葛城郡河合町池部1-1-1	TEL 0745-56-5210
吉野事務所	〒639-3113 吉野郡吉野町飯貝1217-6	TEL 0746-32-8175
大淀事務所	〒638-0821 吉野郡大淀町下淵961	TEL 0747-52-0137
下市事務所	〒638-0001 吉野郡下市町阿知賀1153-1	TEL 0747-52-5540
広域水道センター	〒639-1041 大和郡山市満願寺町444-3	TEL 0743-54-5985
水質管理センター	〒633-0112 桜井市初瀬3701	TEL 0744-47-8295